



Universidad de Puerto Rico

Recinto Universitario de Mayagüez

Red Sísmica de Puerto Rico

Departamento de Geología

Puerto Rico Seismic Network, University of Puerto Rico, Mayagüez Campus

Geology Department



Guía de Respuesta de la Red Sísmica de Puerto Rico para la Región de Puerto Rico e Islas Vírgenes

EJERCICIO CONJUNTO CARIBEWAVE 11/LANTEX 11

Ejercicio de aviso de tsunami (maremotos)

23 de marzo de 2011

Red Sísmica de Puerto Rico

Departamento de Geología

Universidad de Puerto Rico en Mayagüez

Call BOX 9000

Mayagüez, Puerto Rico 00681-9000

Tel. 787-833-8433, 265-5452

Fax. 787-265-1684

<http://redsismica.uprm.edu>

Introducción

El ejercicio LANTEX es un ejercicio de tsunami (maremoto) que se realiza anualmente a lo largo de la costa este de EUA y Canadá, la costa del Golfo de México y en Puerto Rico y las Islas. El ejercicio tiene como objetivo ayudar en los esfuerzos de preparación de tsunami de las agencias de manejo de emergencias en dichas zonas. La ocurrencia histórica de tsunamis destructivos a lo largo de las costas atlánticas de EUA y Canadá son raros, sin embargo existen algunas áreas en la cuenca atlántica donde ocurren terremotos que tienen el potencial para desarrollar tsunamis destructivos que podrían impactar la costa de EUA y Canadá. Estas áreas incluyen las costas de Puerto Rico, Islas Vírgenes Americanas, la región este de las islas Azores y porciones del talud continental de la costa de EUA y Canadá debido a deslizamientos submarinos.

Anualmente, la Red Sísmica de Puerto Rico (RSPR), se une a los esfuerzos del Programa Nacional para la Mitigación y Amenaza de Tsunamis (NTHMP, por sus siglas en inglés), del Subcomité de Coordinación de Avisos de NOAA (del cual Puerto Rico es miembro) para la realización del Ejercicio de tsunamis LANTEX. En años anteriores dicho ejercicio se realizó en conjunto con el Centro de Alerta de Tsunamis de la Costa Oeste y Alaska (WCATWC, por sus siglas en inglés) con el objetivo de ayudar en los esfuerzos de preparación de tsunami a lo largo de la costa este de EUA y Canadá, la costa del Golfo de México, en Puerto Rico y las Islas Vírgenes.

Año tras año, para la respuesta operacional de terremotos y tsunamis, la RSPR realiza gestiones con las agencias de manejo de emergencia en la Región de Puerto Rico e Islas Vírgenes determinando el tipo de participación en el Ejercicio LANTEX que estas agencias tendrán. Las agencias dentro del área de responsabilidad (sísmica) de la Red Sísmica de Puerto Rico son: Agencia Estatal para el Manejo de Emergencia y Administración de Desastres (AEMEAD, Puerto Rico), Servicio Nacional de Meteorología Oficina de San Juan (SNM-SJ, Puerto Rico), Department of Disaster Management (DDM, British Virgin Islands), Virgin Islands Territorial Emergency Management Agency (VITEMA, US Virgin Islands), Oficina Nacional de Meteorología (ONAMET, República Dominicana) y el Instituto Sismológico Universitario (ISU, República Dominicana). Aunque el Ejercicio LANTEX se diseñó para estados y territorios de los Estados Unidos de América, las agencias de la República Dominicana ONAMET e ISU participan en las pruebas de comunicaciones emitidas por la RSPR durante el Ejercicio.

Durante el 2011 el ejercicio LANTEX 11 se realizará en conjunto con el ejercicio del CARIBEWAVE 11, según acordado en la quinta reunión del Grupo Intergubernamental de Coordinación del Sistema de Alerta contra los Tsunamis y otras Amenazas Costeras en el Caribe y Regiones Adyacentes (ICG/CARIBE EWS-V) que se celebró en Managua (Nicaragua) del 15 al 17 de marzo de 2010. Este ejercicio se lleva a cabo para contribuir a las actividades de preparación para casos de tsunami en toda la región del Caribe, y garantizan la preparación de las costas del Caribe para responder ante la llegada de un tsunami peligroso. Los eventos recientes, como los que se produjeron en el Océano Índico en el 2004 y en Samoa en el 2009, y los terremotos y tsunamis ocurridos en el 2010 en Haití y Chile, atestiguan la importancia de una planificación adecuada para la respuesta a los tsunamis.

La Comisión Oceanográfica Intergubernamental de la UNESCO preparó el Manual Oficial del Ejercicio Conjunto CARIBEWAVE11/LANTEX11 en español, inglés y francés para las comunidades del Caribe. Los manuales oficiales del ejercicio (Manual del Participante), así como otro material relacionado al mismo, se encuentran disponibles en nuestra página de internet: <http://redsismica.uprm.edu>. El manual incluye los procedimientos del Centro de Alerta de Tsunamis de la Costa Oeste y Alaska (WCATWC, por sus siglas en inglés) para los territorios estadounidenses del Atlántico y Caribe y los procedimientos del Centro de Alerta de Tsunamis del Pacífico (PTWC, por sus siglas en inglés) para todas las naciones del Caribe. La mensajería oficial se conservó en inglés ya que WCATWC y PTWC sólo emite mensajería oficial en dicho idioma.

Por otro lado, esta guía se ha preparado específicamente con los procedimientos de la RSPR para la región de Puerto Rico e Islas Vírgenes. Con la misma queremos apoyar la participación de las agencias de emergencias dentro de nuestra región de responsabilidad en el ejercicio conjunto CARIBEWAVE11/LANTEX11. Esta guía contiene el cronograma de los productos que emitirá la RSPR, los mensajes oficiales (Boletines de EVENTO SÍSMICO/Tsunami) que serán emitidos por la RSPR, el modelo del comunicado de prensa y la evaluación de la RSPR. Esta guía no sustituye el Manual del Participante del Ejercicio CARIBEWAVE11/LANTEX11.

Nota: La información referente al Ejercicio Conjunto CARIBEWAVE11/LANTEX11 fue tomada del Manual Oficial del Ejercicio (Manual del Participante) preparado por IOC UNESCO.

Propósito

El propósito del ejercicio en la Región de Puerto Rico e Islas Vírgenes (PR/IV) es mejorar la efectividad de sus sistemas de alerta de tsunamis. El ejercicio provee una oportunidad para las organizaciones de manejo de emergencia en PR/IV para probar sus líneas operacionales de comunicación, revisar sus procedimientos de respuesta a tsunamis y promover la preparación ante los tsunamis. Cada organización de manejo de emergencia dentro en PR/IV (OME) es bienvenida a participar.

Flujo de Información para un Aviso de Tsunami en Puerto Rico

Hay cuatro niveles de alerta de tsunamis que emiten la Red Sísmica de Puerto Rico (RSPR) y el Centro de Alerta de Tsunamis de la Costa Oeste y Alaska (WCATWC): Aviso, Advertencia, Vigilancia y Boletín Informativo. Para este ejercicio se emitirán los siguientes niveles de alerta de tsunami: Aviso y Advertencia de Tsunami (Anejo A). En adición a estos mensajes, una vez que termine el peligro de tsunami, se emitirá el mensaje de Cancelación. Las autoridades estatales y locales correspondientes son las que dan las órdenes de desalojo, así como el aviso de retorno seguro a áreas costeras ('all clear' - es seguro regresar).

La RSPR y el WCATWC son responsables de emitir para Puerto Rico y las Islas Vírgenes información y alertas de tsunami. EL PTWC es la agencia responsable por emitir información de tsunamis para la Republica Dominicana. Sin embargo, esta guía es sólo para los mensajes emitidos por la RSPR. En el caso del evento simulado para este ejercicio CARIBEWAVE11/LANTEX11, el mensaje inicial será de Aviso de Tsunami. En la Figura 1 se muestra el flujo de información para este tipo de evento.

La RSPR cuenta con múltiples medios para comunicarse con las agencias de manejo de emergencia de nuestra área de responsabilidad: sistema Broadcast (Sistema de Diseminación de Información de Terremotos y Tsunamis), teléfonos dedicados, teléfonos satélites, correo electrónico, radio y fax. Toda la información de terremotos y tsunamis está disponible además en nuestra página de internet: <http://redsismica.uprm.edu>.

Es responsabilidad de las agencias estatales y territoriales asegurar la diseminación de los mensajes a las comunidades en riesgo. En Puerto Rico, el protocolo de tsunami establece que Control de AEMEAD avisa a los radio operadores y directores de sus zonas y cada una de las

zonas se comunica con las oficinas municipales de manejo de emergencias (OMME) o punto focal designado de 24 horas, quien a su vez alertará a la ciudadanía.

Medidas a ser tomadas en caso de un evento real

En caso de que un evento real ocurra durante el ejercicio, tanto la RSPR y el WCATWC emitirán sus productos de mensajería regular para el evento. Se dará mayor prioridad a los mensajes reales. El WCATWC decidirá si emite el mensaje “dummy” del ejercicio y si continua proveyendo apoyo telefónico para el mismo. Terremotos pequeños que solamente provoquen un Boletín de Información de tsunami no interrumpirán el ejercicio. Toda documentación y correspondencia relacionada a este ejercicio será claramente identificada como CARIBEWAVE11/LANTEX11 y Ejercicio.

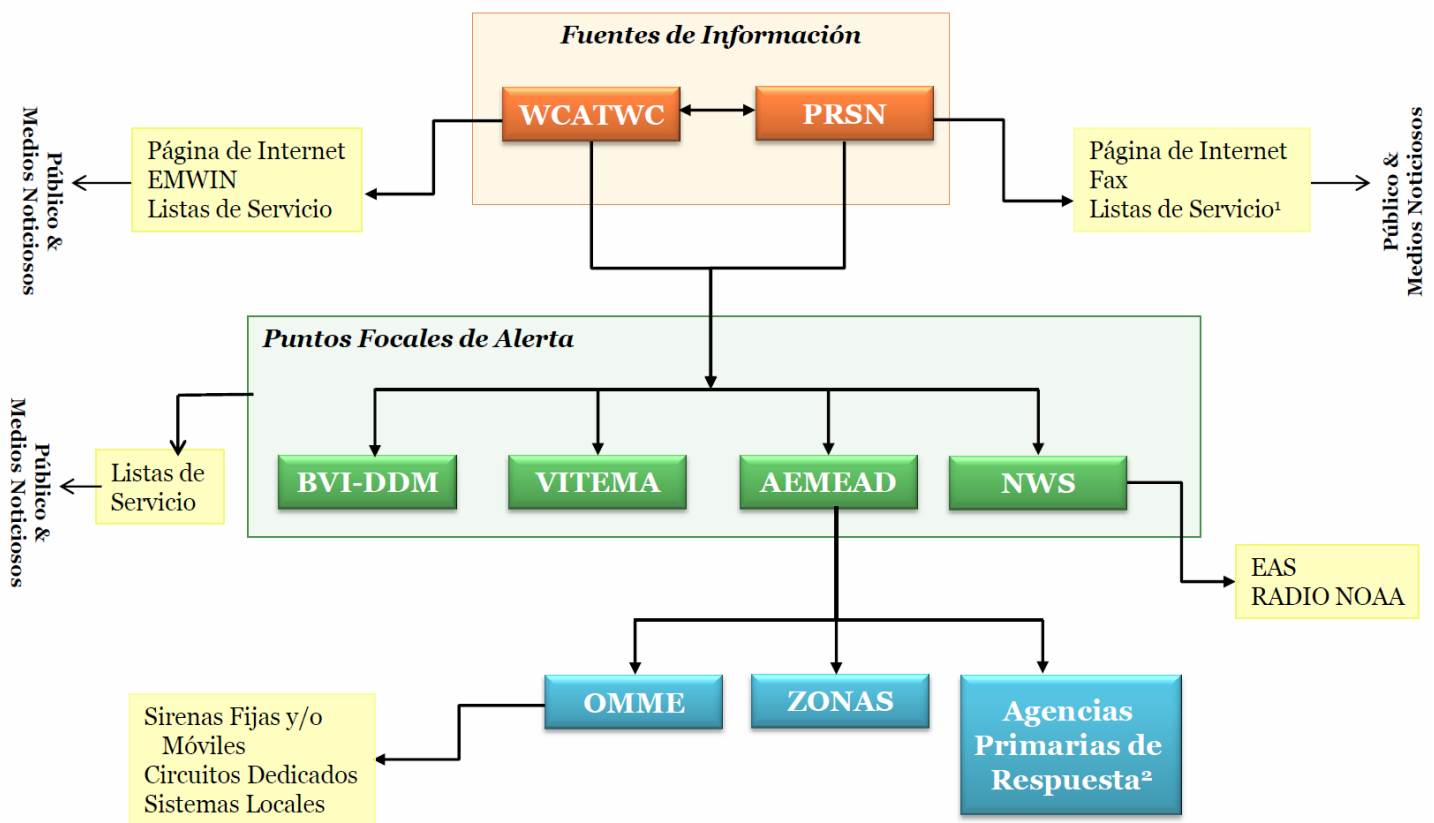


Figura 1: Protocolo de tsunami de la RSPR para la Región de PR/IV, en caso de Aviso de Tsunami

Activación del Sistema de EAS (Emergency Alert System)

Para este ejercicio se activará el sistema de EAS en coordinación con la Asociación de Radiodifusores a través de los medios de comunicación de radio, televisión y radios NOAA. Se utilizará el código de alerta real de tsunamis, TSW, durante el ejercicio. Este mensaje será emitido alrededor de las 9:03 AM el 23 de marzo de 2011, por el Servicio Nacional de Meteorología en base de la información que les llegue al comienzo del ejercicio. La activación del EAS es una manera de verificar que en una situación crítica real se podrá emitir información a la ciudadanía. La RSPR no tiene las facilidades para emitir este producto, por lo tanto, se coordina a través del Servicio Nacional de Meteorología en San Juan.

Se le exhorta a la comunidad en general a estar bien atentos a la activación del sistema EAS el 23 de marzo de 2011 como parte del Ejercicio LANTEX 11.

Cronograma de Mensaje de la RSPR

En la Tabla 1 se presenta la cronología y los medios por los cuales se emitirá los mensajes de alerta de tsunami para efectos del ejercicio de CARIBEWAVE11/LANTEX11. El contenido de los mensajes está en el Anejo B (Español). La RSPR transmitirá por FAX y otros medio electrónicos los Boletines de EVENTO SISMICO/TSUNAMI. Todos los mensajes de tsunamis pueden ser colocados en sobres o manejarlos según la manera sugerida en el manual oficial del ejercicio CARIBEWAVE11/LANTEX11.

Tabla 1. Cronología para productos de la RSPR y el WCATWC para el Ejercicio LANTEX 11

Fecha	Hora local	WCATWC	Mensaje o Respuesta de RSPR				
		# Mensaje en Ejercicio	# Boletín de la RSPR	Tipo Mensaje RSPR	Fax RSPR	Ring Down, Tel. SAT, Línea Privada	Comentarios
03/23/2011	9:00 am	---	---	---	---	---	Ocurre el Primer Terremoto Protección hasta que deje de temblar (1 minuto)
03/23/2011	9:01 am	---	---	---	---	---	Se activa protocolo de respuesta a tsunami de la RSPR
03/23/2011	9:02 am	Dummy	01	Aviso	Sí	Sí	Aviso de Tsunami
		01					
03/23/2011	9:05 am	---	---	---	---	---	Ocurre el Segundo Terremoto
03/23/2011	9:32 am	02	02	Aviso	Sí	Sí	Aviso de Tsunami Tsunami confirmado en: CHRISTIANSTED VI - 09:06 CHARLOTTE AMALIE VI - 09:09 LIMETREE BAY IV - 09:09 LAMERSHUR BAY IV - 09:18 CULEBRA PR – 09:21
03/23/2011	10:01 am	03	03	Aviso	Sí	Sí	Aviso de Tsunami Tsunami confirmado en CHRISTIANSTED IV – 9:06 LIMETREE BAY IV – 9:09 LAMESHUR BAY IV – 9:18 VIRGIN GORDA IVB – 9:19 CULEBRA PR – 9:21 CHARLOTTE AMALIE IV – 9:45 MONA ISLAND PR – 9:48 MAGUEYES ISLAND PR – 9:51
03/23/2011	10:31 am	04	04	Aviso	Sí	Sí	Aviso de Tsunami Tsunami confirmado en CHISTIANSTED IV – 9:06 LIMETREE BAY IV – 9:09 LAMESHUR BAY IV – 9:18

Guía de Respuesta RSPR LANTEX 11

							VIRGING GORDA IVB – 9:19 CULEBRA PR – 9:21 CHARLOTTE AMALIE IV – 9:45 MONA ISLAND PR – 9:48 MAGUEYES ISLAND PR – 9:51 SAN JUAN PR – 10:05 MAYAGUEZ PR – 10:08 AGUADILLA PR – 10:27
03/23/2011	11:00 am	05	05	Aviso	Sí	Sí	Aviso de Tsunami Tsunami confirmado en CHRISTIANSTED IV – 9:06 LIMETREE BAY IV – 9:09 LAMESHUR BAY IV – 9:18 VIRGIN GORDA IV – 9:19 CULEBRA PR – 9:21 MONA ISLAND PR – 9:48 MAGUEYES ISLAND PR – 9:51 SAN JUAN PR – 10:05 MAYAGUEZ PR – 10:08 AGUADILLA PR – 10:27
03/23/2011	11:30 am	06	06	Aviso	Sí	Sí	Aviso de Tsunami Tsunami confirmado en CHARLOTTE AMALIE IV – 9:45 MONA ISLAND PR – 9:48 MAGUEYES ISLAND PR – 9:51 SAN JUAN PR – 10:05 MAYAGUEZ PR – 10:08 AGUADILLA PR – 10:27
03/23/2011	12:01 am	07	07	Advertencia	Sí	Sí	Advertencia de Tsunami Tsunami confirmado en SAN JUAN PR – 10:05 MAYAGUEZ PR – 10:08 AGUADILLA PR – 10:27
03/23/2011	12:30 am	08	08	Advertencia	Sí	Sí	Advertencia de Tsunami Tsunami confirmado en AGUADILLA PR - 10:27
03/23/2011	1:01 pm	09	09	Cancelación	Sí	Sí	Cancelación de Mensajería de Tsunami - Advertencia cancelada

Ejercicios y Participación

Dependiendo del nivel de preparación y recursos, cada agencia podrá diseñar su participación en el ejercicio CARIBEWAVE11/LANTEX11. Como se menciona en el Manual del Participante para el ejercicio CARIBEWAVE11/LANTEX11, las actividades de este día pueden ir desde pruebas de comunicación, ejercicios de mesa hasta ejercicios a gran escala. La participación de AEMEAD a nivel estatal, regional y municipal es muy importante para evaluar la comunicación final con los municipios costeros. En Puerto Rico hay 44 municipios costeros que están en riesgo de ser impactados por un tsunami, 11 de ellos son TsunamiReady (Aguada, Aguadilla, Añasco, Cabo Rojo, Carolina, Dorado, Lajas, Mayagüez, Manatí, Ponce y Rincón), otros municipios están cerca de poder recibir este reconocimiento (Arroyo, Guánica, Guayama, Guayanilla, Juana Diaz, Patillas, Peñuelas, Salinas, Santa Isabel, Yauco, Isabela y Quebradillas). Este ejercicio le permitirá a estos y otros municipios comprobar su nivel de preparación y respuesta ante un tsunami. En el Manual del Participante del Ejercicio de CARIBEWAVE11/LANTEX11 se describen en detalles las diferentes opciones de participación: Orientación o Seminario, Simulacro (“drill”), Ejercicio de simulación o ejercicio de mesa (“tabletop”), Ejercicio funcional (“Functional Exercise”) y Ejercicio integral (“Full-Scale Exercise”).

Más allá de los ejercicios descritos en el Manual del Participante del Ejercicio de CARIBEWAVE11/LANTEX11 la RSPR sugiere las siguientes formas de participación:

1. Realizar uno de los 5 tipos de ejercicio (para más detalles favor de referirse al Manual Oficial):
 - a. Ejercicio de Orientación o Seminario
 - b. Simulacro (“drill”)
 - c. Ejercicio de simulación o ejercicio de mesa (“tabletop”)
 - d. Ejercicio funcional (“Functional Exercise”):
 - e. Ejercicio integral (“Full-Scale Exercise”)
2. Realizar al menos una de las pruebas de comunicaciones
 - a. Monitorear activación del Radio NOAA
 - b. Monitorear activación del EAS (en radio y TV)
 - c. Monitorear la mensajería emitida por la RSPR en su página de internet <http://redsismica.uprm.edu> o a través de nuestras listas de servicio (de estar suscrito).
 - d. Monitorear la mensajería oficial del ejercicio, suscribiéndose al email oficial:(christa.vonh@noaa.gov) debe indicar su nombre, el de la agencia que representa y la dirección electrónica.
3. Para las Agencias de Manejo de Emergencia de Puerto Rico monitorear la mensajería de la RSPR por email, mensaje de texto y radio frecuencia.

4. Completar las Evaluaciones del Ejercicio

La RSPR promueve la participación dentro de la Región de Puerto Rico e Islas Vírgenes de diversas entidades gubernamentales, empresas privadas, comunidades, agencias de manejo de emergencias, entre otros. Se exhorta la participación de:

1. "Tsunami Warning Focal Points" (para la parte CaribeWave 11 del ejercicio)
2. Agencias Estatales y Federales en al Región de PR/IV
3. Comunidades locales (en especial los Municipios TsunamiReady)
4. Empresas Privadas
5. Escuelas Públicas y Privadas

En este tipo de ejercicio se le da especial prioridad a las pruebas de comunicaciones, para determinar la efectividad de las mismas así como los tiempos de respuestas y la diseminación de información. La Agencia Estatal para el Manejo de Emergencias y Administración de Desastres, las Zonas u oficinas Regionales de AEME-AD y las Oficinas Municipales para el Manejo de Emergencias, deben participar del Ejercicio CARIBEWAVE11/LANTEX11 de la siguiente forma:

1. Realizar al menos una de las pruebas de comunicaciones, y así probar los tiempos de las comunicaciones (por los diversos canales disponibles)
 - a. Monitorear la mensajería emitida por la RSPR por radio frecuencia
 - b. Monitorear la mensajería emitida por la RSPR por email (sólo para emails oficiales de AEMEAD y Zonas de AEMEAD)
 - c. Monitorear activación del Radio NOAA (si tienen)
 - d. Monitorear activación del EMWIN para el Mensaje Dummy (Inicial), para aquellas OMME's que tengan dicha herramienta.
 - e. Monitorear mensajería de texto, fax o radio (proveniente de AEME-AD), para aquellas oficinas que las tengan disponibles.
2. Relacionarse con los mensajes oficiales emitidos por la RSPR y el WCATWC
 - a. Monitorear la mensajería emitida por la RSPR en su página de internet <http://redsismica.uprm.edu>

- b. Monitorear la mensajería oficial del ejercicio. Para esto deben suscribirse al email de mensajería oficial del Ejercicio, comunicándose con Christa von Hillebrandt (christa.vonh@noaa.gov). Deben indicar su nombre, el de la agencia que representa y la dirección electrónica.
3. Probar sus planes de respuesta a emergencia.
4. Probar sus tiempos de respuesta a emergencias (si realizan simulacros).
5. Coordinar la realización de uno de los 5 tipos de ejercicio en su área, región o municipio:
 - a. Ejercicio de Orientación o Seminario
 - b. Simulacro (“drill”)
 - c. Ejercicio de simulación o ejercicio de mesa (“tabletop”)
 - d. Ejercicio funcional (“Functional Exercise”):
 - e. Ejercicio integral (“Full-Scale Exercise”)
6. Completar las Evaluaciones del Ejercicio y así mejorar los tiempos de respuestas en nuestra área local.

Partiendo de la premisa de que el programa TsunamiReady es uno creado por el NWS-NOAA para ayudar a las comunidades a estar mejor preparadas para salvar vidas y disminuir el daño a la propiedad por un evento de tsunami, se exhorta a los manejadores de emergencias municipales de dichos municipios a participar de la siguiente manera:

1. Prueba de sus sistemas de comunicaciones. Esto para comprobar que el flujo de información proveniente de los puntos focales de alerta de tsunami es fácil y que los métodos de recepción de la información son efectivos: radio frecuencia, EMWIN, radio NOAA, internet, radio comercial, TV, etc.
2. Practicar simulacros de desalojo por tsunami en las comunidades más vulnerables de sus áreas/sectores de modo que se evalúe el acceso y recorrido de las rutas de desalojo, al igual que los tiempos estimados de desalojo de edificaciones y la llegada al área segura.
3. Comprobar que el plan de desalojo por tsunami de su municipio es uno viable y cubre las necesidades durante y después de la emergencia: efectividad del árbol de llamadas y diferentes sistemas de diseminación de la información a la comunidad (sirenas móviles o

fijas, uso de radio aficionados, etc.), disponibilidad y activación del personal primario de respuesta, cumplimiento de los diferentes roles en la atención y recuperación de la emergencia, etc.

4. Cualquier otro tipo de participación que por iniciativa, encuentre apropiada para el ejercicio CaribeWave 11/Lantex 11y quiera informar a la Red Sísmica de Puerto Rico.

Recursos

Aunque las organizaciones de manejo de emergencia serán notificadas del ejercicio por adelantado, se solicita que se utilicen niveles realistas en la utilización de recursos durante el ejercicio. Esto permitirá la evaluación de problemas que se podrían presentar durante un evento real. Podrán establecer un turno especial que permita la continuación ininterrumpida de las labores regulares.

Se pueden realizar preguntas sobre el ejercicio a los siguientes contactos:

Persona	Teléfono #	Correo electrónico
Lorna Inniss, Presidenta	246-228-5950	linniss@coastal.gov.bb
Francisco Garcés, Vicepresidente	58-212-2575153	fgarces@funvisis.gob.ve
Frederique Martini, Vicepresidenta	Frederique.MARTINI@developpement-durable.gouv.fr	
Christa von Hillebrandt, Vicepresidenta; Responsable NWS CTWP Manager	787-833-8433	christa.vonh@noaa.gov
Emilio Talavera, Presidente GT	505-22492761	emilio.talavera@gf.ineter.gob.ni
Aurelio Mercado, Presidente GT2	787-265-5461	aurelio.mercado@upr.edu
Rafael Mojica, Presidente GT3	787-253-4586	rafael.mojica@noaa.gov
Dimas Alonso, Presidente GT4	504-2290606 x401	alonzoaguadesastres@yahoo.com
Bernardo Aliaga, Secretario Técnico	33-1-45683980	b.aliaga@unesco.org
Jeremy Collymore, ex Director CDEMA	246-425-0386	Jeremy.Collymore@cdema.org
Walter Wintzer, CEPREDENAC	502-2362-1981-83	wwintzer@sica.int
Ivan Morales, CEPREDENAC	502-2362-1981-83	imorales@sica.int
Melinda Bailey, Serv. Meteorológico Nacional, Región Sur	817-978-1100x107	melinda.bailey@noaa.gov
Wilfredo Ramos, Rep. PREMA	787-724-0124	wramos@aemead.gobierno.pr
Jacqueline Heyliger Rep.VITEMA	340-773-2244	jjheylinger@yahoo.com
Paul Whitmore Director WCATWC	907-745-4212	paul.whitmore@noaa.gov
Bill Knight TWSO WCATWC	907-745-4212	william.knight@noaa.gov
James Waddell Rep. WCATWC	907-745-4212	james.waddell@noaa.gov
Charles McCreery Director PTWC	808-689-8207	charles.mccreery@noaa.gov
Stuart Weinstein TWSO PTWC	808-689-8207	stuart.weinstein@noaa.gov
Gerard Fryer Rep. PTWC	808-689-8207	gerard.fryer@noaa.gov
Víctor Huérfano Director PRSN	787-833-8433	victor@prsn.uprm.edu

La información de contacto en la Red Sísmica de Puerto Rico es la siguiente:

http://redsismica.uprm.edu	Teléfono: (787)833-8433	Fax: 787-652-1154
Víctor Huérfano Moreno, PhD	Director RSPR	Email: victor@prsn.uprm.edu
Geol. Gisela Báez-Sánchez	Contacto operacional	Email: gisela@prsn.uprm.edu
Geol. Harold Irizarry Muñoz	Contacto operacional	Email:
harold@prsn.uprm.edu		
Sra. Wildaomarys González	Contacto TsunamiReady	Email: wilda@prsn.uprm.edu
Sra. Carolina Hincapié	Contacto TsunamiReady	Email: carolina@prsn.uprm.edu

Arreglos con los medios de comunicación

Una ventaja de conducir este tipo de ejercicio es que se promueve la creación de conciencia sobre los terremotos y tsunamis. Las comunidades podrían invitar a los medios de comunicación local para promover conciencia sobre el peligro de los tsunamis. El Anejo C contiene un ejemplo de un comunicado de prensa que se puede adaptar según sea necesario. NOAA y la RSPR emitirán un comunicado de prensa, varios días antes del ejercicio, describiendo el ejercicio y su propósito.

Evaluación después del ejercicio

A todas las agencias participantes se les pide que provean una breve retroalimentación sobre el ejercicio. Esta retroalimentación ayudará localmente a AEMEAD y a la RSPR y a nivel federal e internacional a NTHMP, NOAA e IOC-UNESCO en la evaluación del ejercicio CARIBEWAVE11/LANTEX11 y el desarrollo de ejercicios subsiguientes. Además ayudará a las agencias de respuesta a documentar las lecciones aprendidas. El formulario de evaluación del ejercicio estará disponible de manera electrónica en la página de internet de la RSPR (<http://www.prsn.uprm.edu/lantex/>) o en la página oficial del ejercicio (<http://nthmp.tsunami.gov/exercise2011.php>). Estas evaluaciones estarán disponibles a partir del 15 de marzo. Se exhorta a los participantes a completar las evaluaciones siguiendo las instrucciones de las mismas.

Para el ejercicio de comunicaciones las agencias de emergencias dentro de la región de Puerto Rico e Islas Vírgenes participantes deben completar la tabla de evaluación que les será provista

a través de nuestra página de internet (<http://www.prsn.uprm.edu/lantex/>). Dicha tabla debe ser devuelta a la RSPR por fax o email en o antes del 30 de marzo de 2011.

Los formularios de evaluación del ejercicio están designados para "uso oficial solamente" y no serán distribuidos por NOAA, NTHMP, IOC-UNESCO o la RSPR.

Anejo A. Niveles de Alerta de Tsunami

MENSAJES DE ALERTA DE TSUNAMI PARA PUERTO RICO E ISLAS VÍRGENES
TSUNAMI MESSAGES FOR PUERTO RICO AND THE VIRGIN ISLANDS






- ¡Peligro! / *Danger!*
- ¡Corra a tierras altas!
Run for high ground!
- Siga las instrucciones de emergencia / *Follow emergency instructions.*

**Aviso
Warning**

**Advertencia
Advisory**

- Posibles corrientes locales fuertes y peligrosas / *Possible strong and dangerous local currents.*
- Esté pendiente para más información oficial / *Stay tuned for local emergency guidance.*



- Peligro potencial / *Potential danger.*
- Permanezca alerta para más información / *Stayed tuned for more information.*

**Vigilancia
wAatch**





- Esté tranquilo / *Relax.*
- No hay peligro / *No danger.*
- Una cuenca oceánica distante puede estar en riesgo / *A distant ocean basin may be in danger.*

**Boletín
informativo
Information Statement**

WEST COAST & ALASKA TSUNAMI WARNING CENTER



Anejo B: Mensajería de la RSPR para el Ejercicio LANTEX 11

Universidad de Puerto Rico
Recinto Universitario de Mayagüez
Departamento de Geología

RED SÍSMICA DE PUERTO RICO

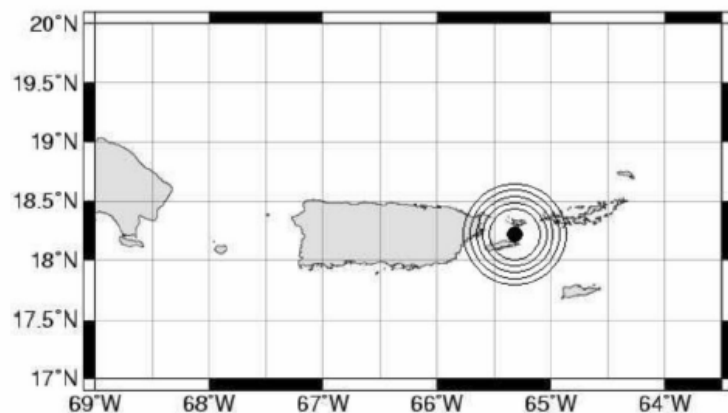


BOLETIN 01 EVENTO SISMICO/Tsunami Ejercicio LANTEX 11

FECHA Y HORA LOCAL:	INFORMACIÓN SÍSMICA:
LATITUD – LONGITUD:	23 de Marzo de 2011 – 13:00 UTC (9:00 AM AST)
LOCALIZACIÓN:	18.2 Norte – 65.3 Oeste
PROFUNDIDAD:	25 mi/40 km NE de Fajardo, Puerto Rico
MAGNITUD:	60 mi/97 km NE de San Juan, Puerto Rico
INTENSIDAD MÁXIMA:	90.0 km
	7.6
	IX en Vieques, PR y St. Croix, USVI
EMISION:	INFORMACION DE TSUNAMI:
NIVEL DE ALERTA:	2011-03-23 09:02 AM AST
ACCION RECOMENDADA:	<i>AVISO de Tsunami para Puerto Rico e Islas Vírgenes.</i>
	PERSONAS EN ÁREAS COSTERAS DEBEN MOVERSE TIERRA ADENTRO O A LUGARES ALTOS Y SEGUROS.

La Red Sísmica de Puerto Rico (RSPR) recibió informes de que este temblor mayor fue reportado como sentido en todo Puerto Rico e Islas Vírgenes con una intensidad máxima de IX (Escala Mercalli Modificada, MM) en Vieques (PR) y St. Croix (USVI). Al momento de generar este boletín se han reportado daños mayores en las zonas cercanas al epicentro.

Un aviso de tsunami está en efecto para Puerto Rico e Islas Vírgenes. Los tiempos de arribos teóricos del tsunami se encuentran en la siguiente tabla. Estos boletines de tsunami son emitidos por la RSPR como parte del ejercicio CARIBEWAVE11/LANTEX11.



Última actualización 2011-03-23 09:02 AM

<u>Arribos de Tsunami</u>
TEÓRICOS
CHRISTIANSTED IV - 09:11 AST Mar 23
SAN JUAN PR - 09:45 AST Mar 23
MAYAGUEZ PR - 09:52 AST Mar 23
CHARLOTTE AMALIE IV - 09:55 AST Mar 23



Call Box 0000
Mayagüez PR 00681-9000
Tels. (787) 833-8433, Fax (787) 265-1084
E-mail: staff@prsn.uprm.edu
http://redsismica.uprm.edu
PATRONO CON IGUALDAD DE OPORTUNIDADES DE EMPLEO- MF/VII

Universidad de Puerto Rico
 Recinto Universitario de Mayagüez
 Departamento de Geología

RED SÍSMICA DE PUERTO RICO

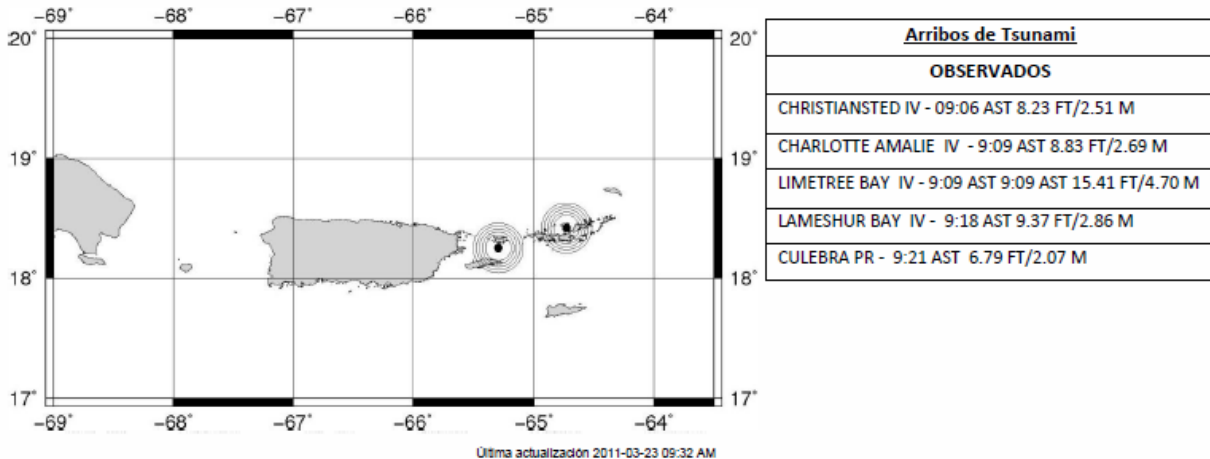


BOLETIN 02
EVENTO SISMICO/Tsunami
Ejercicio LANTEX 11

FECHA Y HORA LOCAL:	INFORMACION SISMICA: 23 de Marzo de 2011 – 13:00 UTC (9:00 AM AST)
LATITUD – LONGITUD:	18.2 Norte – 65.3 Oeste
LOCALIZACION:	25 mi/40 km NE de Fajardo, Puerto Rico 60 mi/97 km NE de San Juan, Puerto Rico
PROFUNDIDAD:	90.0 km
MAGNITUD:	7.6
INTENSIDAD MAXIMA:	IX en Vieques, PR y St. Croix, USVI
EMISION:	INFORMACION DE TSUNAMI: 2011-03-23 09:32 AM AST
NIVEL DE ALERTA:	<i>AVISO de Tsunami para Puerto Rico e Islas Vírgenes.</i>
ACCION RECOMENDADA:	<i>PERSONAS EN ÁREAS COSTERAS DEBEN MOVERSE TIERRA ADENTRO O A LUGARES ALTOS Y SEGUROS.</i>

La Red Sísmica de Puerto Rico (RSPR) recibió informes de que este temblor mayor fue reportado como sentido en todo Puerto Rico e Islas Vírgenes con una intensidad máxima de IX (Escala Mercalli Modificada, MM) en Vieques (PR) y St. Croix (USVI). Al momento de generar este boletín se han reportado daños mayores en las zonas cercanas al epicentro. A las 9:05 AM (AST) se reportó otro temblor mayor con magnitud 7.6 y epicentro en St. John (USVI). Este temblor fue ampliamente sentido en Puerto Rico e Islas Vírgenes.

Un aviso de tsunami está en efecto para Puerto Rico e Islas Vírgenes. Los tiempos de arribos observados del tsunami se encuentran en la siguiente tabla. Estos boletines de tsunami son emitidos por la RSPR como parte del ejercicio CARIBEWAVE11/LANTEX11.



Call Box 9000
 Mayagüez PR 00681-9000
 Tels. (787) 833-8433, Fax (787) 205-1084
 E-mail: staff@prsn.uprm.edu
 http://redsismica.uprm.edu

PATRONO CON IGUALDAD DE OPORTUNIDADES DE EMPLEO- MF/VII

Universidad de Puerto Rico
 Recinto Universitario de Mayagüez
 Departamento de Geología

RED SÍSMICA DE PUERTO RICO

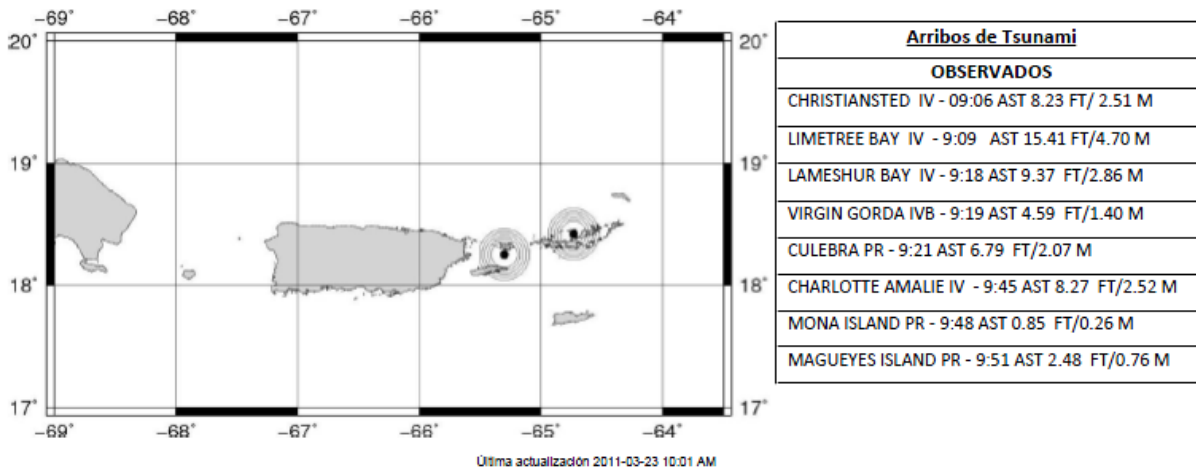


BOLETIN 03
EVENTO SISMICO/Tsunami
Ejercicio LANTEX 11

FECHA Y HORA LOCAL:	INFORMACION SISMICA: 23 de Marzo de 2011 – 13:00 UTC (9:00 AM AST)
LATITUD – LONGITUD:	18.2 Norte – 65.3 Oeste
LOCALIZACION:	25 mi/40 km NE de Fajardo, Puerto Rico 60 mi/97 km NE de San Juan, Puerto Rico
PROFUNDIDAD:	90.0 km
MAGNITUD:	7.6
INTENSIDAD MAXIMA:	IX en Vieques, PR y St. Croix, USVI
EMISION:	INFORMACION DE TSUNAMI: 2011-03-23 10:01 AM AST
NIVEL DE ALERTA:	<i>AVISO de Tsunami para Puerto Rico e Islas Vírgenes.</i>
ACCION RECOMENDADA:	<i>PERSONAS EN ÁREAS COSTERAS DEBEN MOVERSE TIERRA ADETRON O A LUGARES ALTOS Y SEGUROS.</i>

La Red Sísmica de Puerto Rico (RSPR) recibió informes de que este temblor mayor fue reportado como sentido en todo Puerto Rico e Islas Vírgenes con una intensidad máxima de IX (Escala Mercalli Modificada, MM) en Vieques (PR) y St. Croix (USVI). Al momento de generar este boletín se han reportado daños mayores en las zonas cercanas al epicentro. A las 9:05 AM (AST) se reportó otro temblor mayor con magnitud 7.6 y epicentro en St. John (USVI). Este temblor fue ampliamente sentido en Puerto Rico e Islas Vírgenes.

Un aviso de tsunami está en efecto para Puerto Rico e Islas Vírgenes. Los tiempos de arribos observados del tsunami se encuentran en la siguiente tabla. Estos boletines de tsunami son emitidos por la RSPR como parte del ejercicio CARIBEWAVE11/LANTEX11.



Call Box 0000
 Mayagüez PR 00081-0000
 Tels. (787) 833-8433, Fax (787) 205-1084
 E-mail: staff@prsn.uprm.edu
<http://redsisnica.uprm.edu>
 PATRONO CON IGUALDAD DE OPORTUNIDADES DE EMPLEO- MF/VII

Universidad de Puerto Rico
 Recinto Universitario de Mayagüez
 Departamento de Geología

RED SÍSMICA DE PUERTO RICO

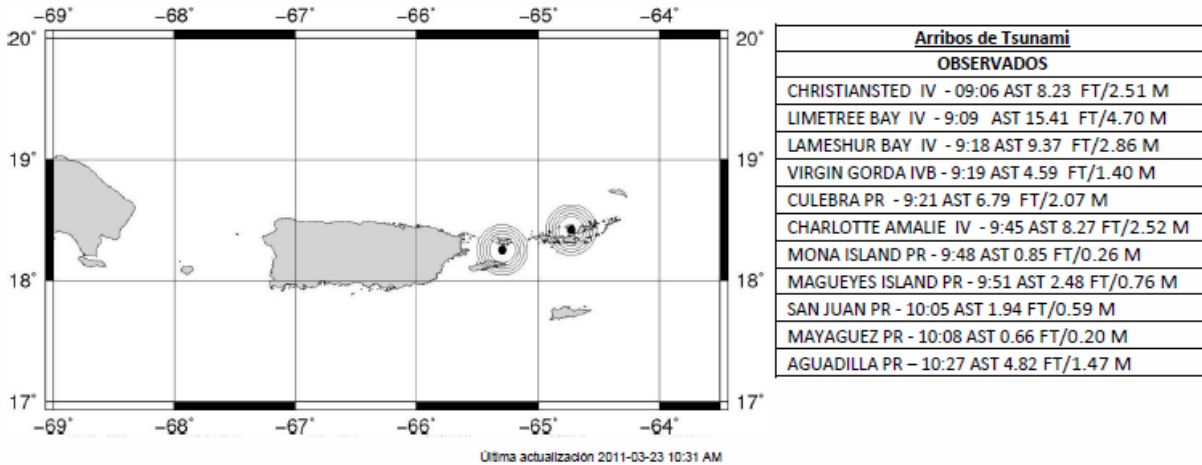


BOLETIN 04
EVENTO SISMICO/Tsunami
Ejercicio LANTEX 11

FECHA Y HORA LOCAL:	INFORMACIÓN SISMICA: 23 de Marzo de 2011 – 13:00 UTC (9:00 AM AST)
LATITUD – LONGITUD:	18.2 Norte – 65.3 Oeste
LOCALIZACION:	25 mi/40 km NE de Fajardo, Puerto Rico 60 mi/97 km NE de San Juan, Puerto Rico
PROFUNDIDAD:	90.0 km
MAGNITUD:	7.6
INTENSIDAD MAXIMA:	IX en Vieques, PR y St. Croix, USVI
EMISION:	INFORMACIÓN DE TSUNAMI: 2011-03-23 10:31 AM AST
NIVEL DE ALERTA:	<i>AVISO de Tsunami para Puerto Rico e Islas Vírgenes.</i>
ACCION RECOMENDADA:	PERSONAS EN ÁREAS COSTERAS DEBEN MOVERSE TIERRA ADENTRO O A LUGARES ALTOS Y SEGUROS.

La Red Sísmica de Puerto Rico (RSPR) recibió informes de que este temblor mayor fue reportado como sentido en todo Puerto Rico e Islas Vírgenes con una intensidad máxima de IX (Escala Mercalli Modificada, MM) en Vieques (PR) y St. Croix (USVI). Al momento de generar este boletín se han reportado daños mayores en las zonas cercanas al epicentro. A las 9:05 AM (AST) se reportó otro temblor mayor con magnitud 7.6 y epicentro en St. John (USVI). Este temblor fue ampliamente sentido en Puerto Rico e Islas Vírgenes.

Un aviso de tsunami está en efecto para Puerto Rico e Islas Vírgenes. Los tiempos de arribos observados del tsunami se encuentran en la siguiente tabla. Estos boletines de tsunami son emitidos por la RSPR como parte del ejercicio CARIBEWAVE11/LANTEX11.



Call Box 9000
 Mayagüez PR 00681-0000
 Tels. (787) 833-8433, Fax (787) 205-1084
 E-mail: staff@sprsn.uprm.edu
 http://redsismica.uprm.edu
 PATRONO CON IGUALDAD DE OPORTUNIDADES DE EMPLEO- MF/VI

Universidad de Puerto Rico
 Recinto Universitario de Mayagüez
 Departamento de Geología

RED SÍSMICA DE PUERTO RICO

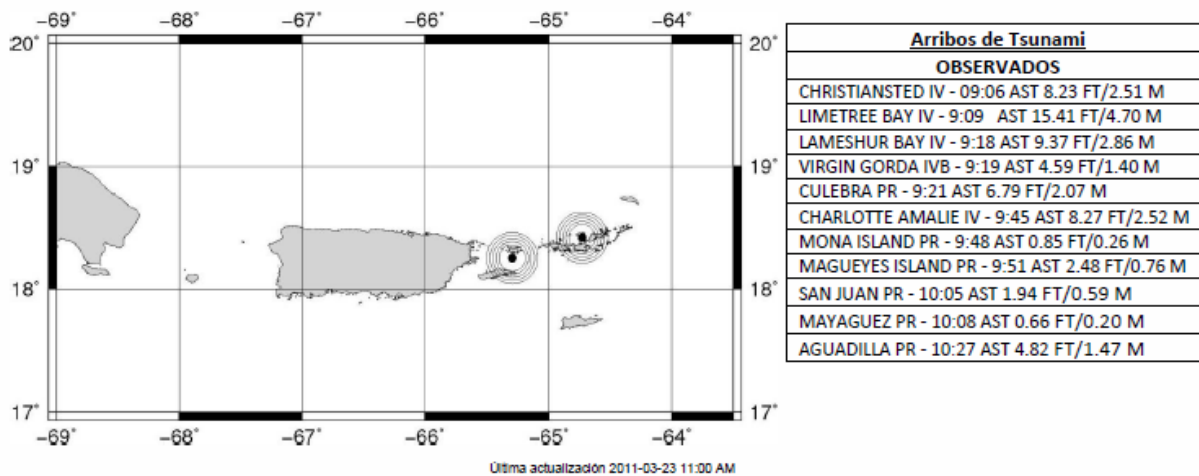


BOLETIN 05
EVENTO SISMICO/Tsunami
Ejercicio LANTEX 11

FECHA Y HORA LOCAL:	INFORMACIÓN SISMICA: 23 de Marzo de 2011 – 13:00 UTC (9:00 AM AST)
LATITUD – LONGITUD:	18.2 Norte – 65.3 Oeste
LOCALIZACION:	25 mi/40 km NE de Fajardo, Puerto Rico 60 mi/97 km NE de San Juan, Puerto Rico
PROFUNDIDAD:	90.0 km
MAGNITUD:	7.6
INTENSIDAD MAXIMA:	IX en Vieques, PR y St. Croix, USVI
EMISION:	INFORMACIÓN DE TSUNAMI: 2011-03-23 11:00 AM AST
NIVEL DE ALERTA:	<i>AVISO de Tsunami para Puerto Rico e Islas Vírgenes.</i>
ACCION RECOMENDADA:	<i>PERSONAS EN ÁREAS COSTERAS DEBEN MOVERSE TIERRA ADENTRO O A LUGARES ALTOS Y SEGUROS.</i>

La Red Sísmica de Puerto Rico (RSPR) recibió informes de que este temblor mayor fue reportado como sentido en todo Puerto Rico e Islas Vírgenes con una intensidad máxima de IX (Escala Mercalli Modificada, MM) en Vieques (PR) y St. Croix (USVI). Al momento de generar este boletín se han reportado daños mayores en las zonas cercanas al epicentro. A las 9:05 AM (AST) se reportó otro temblor mayor con magnitud 7.6 y epicentro en St. John (USVI). Este temblor fue ampliamente sentido en Puerto Rico e Islas Vírgenes.

Un aviso de tsunami está en efecto para Puerto Rico e Islas Vírgenes. Los tiempos de arribos observados del tsunami se encuentran en la siguiente tabla. Estos boletines de tsunami son emitidos por la RSPR como parte del ejercicio CARIBEWAVE11/LANTEX11.



Call Box 9000
 Mayagüez PR 00681-9000
 Tels. (787) 833-8433, Fax (787) 205-1084
 E-mail: staff@prsn.uprm.edu
 http://redsismica.uprm.edu
 PATRONO CON IGUALDAD DE OPORTUNIDADES DE EMPLEO- MF/VI

Universidad de Puerto Rico
 Recinto Universitario de Mayagüez
 Departamento de Geología

RED SÍSMICA DE PUERTO RICO

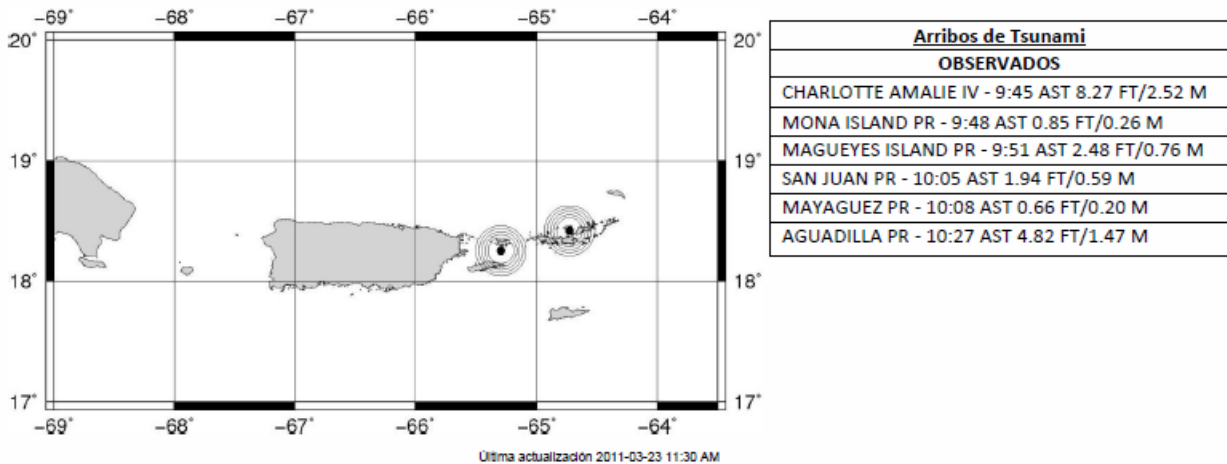


BOLETIN 06
EVENTO SISMICO/Tsunami
Ejercicio LANTEX 11

FECHA Y HORA LOCAL:	INFORMACIÓN SISMICA: 23 de Marzo de 2011 – 13:00 UTC (9:00 AM AST)
LATITUD – LONGITUD:	18.2 Norte – 65.3 Oeste
LOCALIZACION:	25 mi/40 km NE de Fajardo, Puerto Rico 60 mi/97 km NE de San Juan, Puerto Rico
PROFUNDIDAD:	90.0 km
MAGNITUD:	7.6
INTENSIDAD MAXIMA:	IX en Vieques, PR y St. Croix, USVI
EMISION:	INFORMACION DE TSUNAMI: 2011-03-23 11:30 AM AST
NIVEL DE ALERTA:	AVISO de Tsunami para Puerto Rico e Islas Vírgenes.
ACCION RECOMENDADA:	PERSONAS EN ÁREAS COSTERAS DEBEN MOVERSE TIERRA ADENTRO O A LUGARES ALTOS Y SEGUROS.

La Red Sísmica de Puerto Rico (RSPR) recibió informes de que este temblor mayor fue reportado como sentido en todo Puerto Rico e Islas Vírgenes con una intensidad máxima de IX (Escala Mercalli Modificada, MM) en Vieques (PR) y St. Croix (USVI). Al momento de generar este boletín se han reportado daños mayores en las zonas cercanas al epicentro. A las 9:05 AM (AST) se reportó otro temblor mayor con magnitud 7.6 y epicentro en St. John (USVI). Este temblor fue ampliamente sentido en Puerto Rico e Islas Vírgenes.

Un aviso de tsunami está en efecto para Puerto Rico e Islas Vírgenes. Los tiempos de arribos observados del tsunami se encuentran en la siguiente tabla. Estos boletines de tsunami son emitidos por la RSPR como parte del ejercicio CARIBEWAVE11/LANTEX11.



Call Box 0000
 Mayagüez PR 00681-0000
 Tels. (787) 833-8433, Fax (787) 205-1084
 E-mail: staff@prsn.uprm.edu
<http://redsismica.uprm.edu>
 PATRONO CON IGUALDAD DE OPORTUNIDADES DE EMPLEO- M/F/V/I

Universidad de Puerto Rico
 Recinto Universitario de Mayagüez
 Departamento de Geología

RED SÍSMICA DE PUERTO RICO

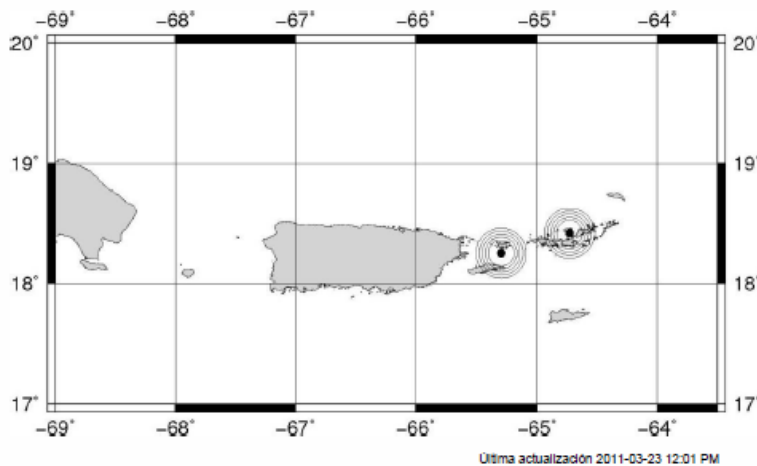


BOLETIN 07
EVENTO SISMICO/Tsunami
Ejercicio LANTEX 11

FECHA Y HORA LOCAL:	INFORMACION SISMICA: 23 de Marzo de 2011 – 13:00 UTC (9:00 AM AST)
LATITUD – LONGITUD:	18.2 Norte – 65.3 Oeste
LOCALIZACION:	25 mi/40 km NE de Fajardo, Puerto Rico 60 mi/97 km NE de San Juan, Puerto Rico
PROFUNDIDAD:	90.0 km
MAGNITUD:	7.6
INTENSIDAD MAXIMA:	IX en Vieques, PR y St. Croix, USVI
EMISION:	INFORMACION DE TSUNAMI: 2011-03-23 12:01 PM AST
NIVEL DE ALERTA:	ADVERTENCIA de Tsunami para Puerto Rico e Islas Vírgenes.
ACCION RECOMENDADA:	PERSONAS EN ÁREAS BAJO ADVERTENCIA DE TSUNAMI DEBEN MOVERSE FUERA DEL AGUA, DE LA PLAYA, DE MUELLES, PUERTOS Y MARINAS.

La Red Sísmica de Puerto Rico (RSPR) recibió informes de que este temblor mayor fue reportado como sentido en todo Puerto Rico e Islas Vírgenes con una intensidad máxima de IX (Escala Mercalli Modificada, MM) en Vieques (PR) y St. Croix (USVI). Al momento de generar este boletín se han reportado daños mayores en las zonas cercanas al epicentro. A las 9:05 AM (AST) se reportó otro temblor mayor con magnitud 7.6 y epicentro en St. John (USVI). Este temblor fue ampliamente sentido en Puerto Rico e Islas Vírgenes.

Una advertencia de tsunami está en efecto para Puerto Rico e Islas Vírgenes. Los tiempos de arribos observados del tsunami se encuentran en la siguiente tabla. Estos boletines de tsunami son emitidos por la RSPR como parte del ejercicio CARIBEWAVE11/LANTEX11.



Arribos de Tsunami	
OBSERVADOS	
SAN JUAN PR – 10:05 AST	1.94 FT/0.59 M
MAYAGUEZ PR – 10:08 AST	0.66 FT/0.20 M
AGUADILLA PR – 10:27 AST	4.82 FT/1.47 M

Última actualización 2011-03-23 12:01 PM



Call Box 0000
 Mayagüez PR 00681-0000
 Tels. (787) 833-8433, Fax (787) 205-1684
 E-mail: staff@prsn.uprm.edu
 http://redsisnica.uprm.edu
 PATRONO CON IGUALDAD DE OPORTUNIDADES DE EMPLEO- MF/VII

Universidad de Puerto Rico
 Recinto Universitario de Mayagüez
 Departamento de Geología

RED SÍSMICA DE PUERTO RICO

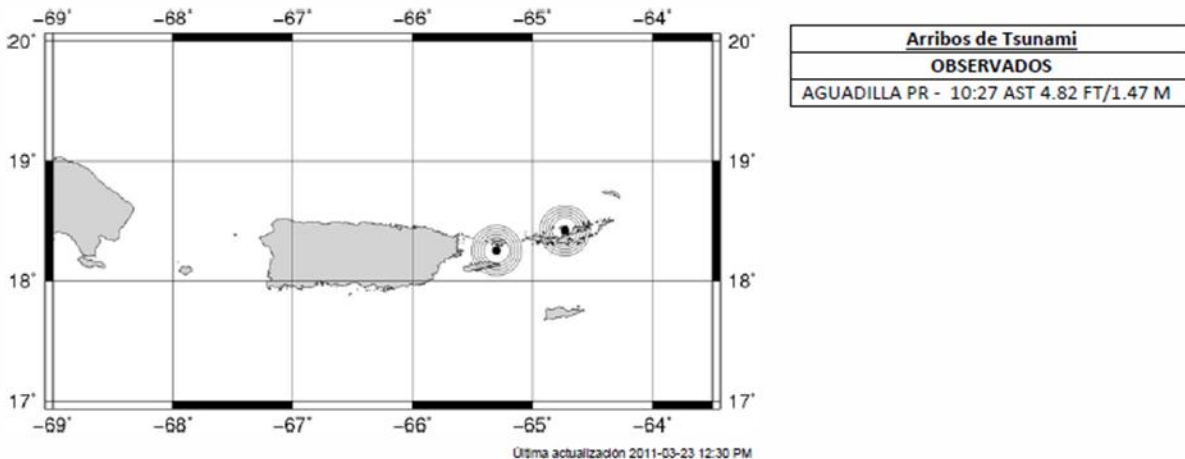


BOLETIN 08
EVENTO SISMICO/Tsunami
Ejercicio LANTEX 11

FECHA Y HORA LOCAL:	INFORMACION SISMICA: 23 de Marzo de 2011 – 13:00 UTC (9:00 AM AST)
LATITUD – LONGITUD:	18.2 Norte – 65.3 Oeste
LOCALIZACION:	25 mi/40 km NE de Fajardo, Puerto Rico 60 mi/97 km NE de San Juan, Puerto Rico
PROFUNDIDAD:	90.0 km
MAGNITUD:	7.6
INTENSIDAD MAXIMA:	IX en Vieques, PR y St. Croix, USVI
EMISION:	INFORMACION DE TSUNAMI: 2011-03-23 12:30 PM AST
NIVEL DE ALERTA:	ADVERTENCIA de Tsunami para Puerto Rico e Islas Vírgenes.
ACCION RECOMENDADA:	PERSONAS EN ÁREAS BAJO ADVERTENCIA DE TSUNAMI DEBEN MOVERSE FUERA DEL AGUA, DE LA PLAYA, DE MUELLES, PUERTOS Y MARINAS.

La Red Sísmica de Puerto Rico (RSPR) recibió informes de que este temblor mayor fue reportado como sentido en todo Puerto Rico e Islas Vírgenes con una intensidad máxima de IX (Escala Mercalli Modificada, MM) en Vieques (PR) y St. Croix (USVI). Al momento de generar este boletín se han reportado daños mayores en las zonas cercanas al epicentro. A las 9:05 AM (AST) se reportó otro temblor mayor con magnitud 7.6 y epicentro en St. John (USVI). Este temblor fue ampliamente sentido en Puerto Rico e Islas Vírgenes.

Una advertencia de tsunami está en efecto para Puerto Rico e Islas Vírgenes. Los tiempos de arribos observados del tsunami se encuentran en la siguiente tabla. Estos boletines de tsunami son emitidos por la RSPR como parte del ejercicio CARIBEWAVE11/LANTEX11.



Call Box 0000
 Mayagüez PR 00681-0000
 Tels. (787) 833-8433, Fax (787) 205-1084
 E-mail: sta@prsn.upr.edu
 http://redsisnica.upr.edu
PATRONO CON IGUALDAD DE OPORTUNIDADES DE EMPLEO- MF/VI

Universidad de Puerto Rico
 Recinto Universitario de Mayagüez
 Departamento de Geología

RED SÍSMICA DE PUERTO RICO

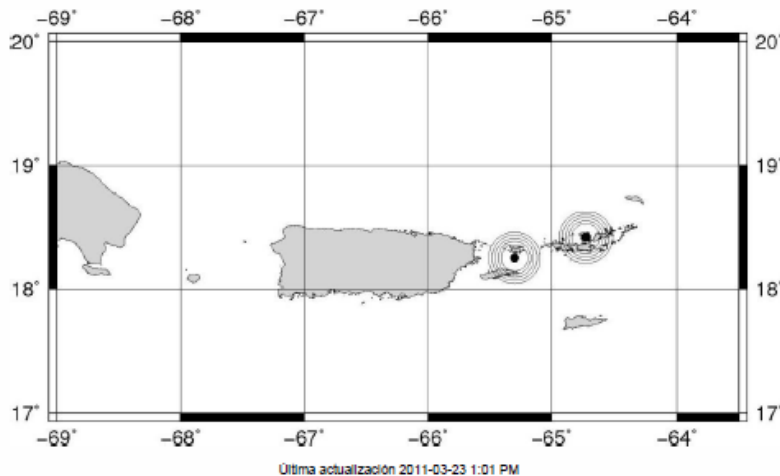


BOLETIN 09
EVENTO SISMICO/Tsunami
Ejercicio LANTEX 11

FECHA Y HORA LOCAL:	INFORMACIÓN SISMICA: 23 de Marzo de 2011 – 13:00 UTC (9:00 AM AST)
LATITUD – LONGITUD:	18.2 Norte – 65.3 Oeste
LOCALIZACION:	25 mi/40 km NE de Fajardo, Puerto Rico 60 mi/97 km NE de San Juan, Puerto Rico
PROFUNDIDAD:	90.0 km
MAGNITUD:	7.6
INTENSIDAD MAXIMA:	IX en Vieques, PR y St. Croix, USVI
EMISION:	INFORMACION DE TSUNAMI: 2011-03-23 1:01 PM AST
NIVEL DE ALERTA:	CANCELACION de Advertencia de Tsunami para Puerto Rico e Islas Vírgenes.
ACCION RECOMENDADA:	OFICIALES LOCALES PROVEERÁN LUZ VERDE (ALL CLEAR) PARA ESTAS REGIONES BASADOS EN OBSERVACIONES LOCALES

La Red Sísmica de Puerto Rico (RSPR) recibió informes de que este temblor mayor fue reportado como sentido en todo Puerto Rico e Islas Vírgenes con una intensidad máxima de IX (Escala Mercalli Modificada, MM) en Vieques (PR) y St. Croix (USVI). Al momento de generar este boletín se han reportado daños mayores en las zonas cercanas al epicentro. A las 9:05 AM (AST) se reportó otro temblor mayor con magnitud 7.6 y epicentro en St. John (USVI). Este temblor fue ampliamente sentido en Puerto Rico e Islas Vírgenes.

Una CANCELACION de advertencia de tsunami está en efecto para Puerto Rico e Islas Vírgenes. Estos boletines de tsunami fueron emitidos por la RSPR como parte del ejercicio CARIBEWAVE11/LANTEX11.



Call Box 9000
 Mayagüez PR 00081-0000
 Tels. (787) 833-8433, Fax (787) 205-1084
 E-mail: staff@prsn.uprm.edu
<http://redsismica.uprm.edu>

PATRONO CON IGUALDAD DE OPORTUNIDADES DE EMPLEO- MF/VII

Ejemplo de Comunicado de Prensa para los Medios de Comunicación Locales en la Región de Puerto Rico e Islas Vírgenes

FORMATO PARA LA DIVULGACIÓN DE NOTICIAS
ENDOSO O PAPEL TIMBRADO DE LA AGENCIA ENCARGADA

Contacto: (nombre)
(número de teléfono)
(dirección electrónica)

PARA DIVULGACIÓN INMEDIATA
(fecha)

EJERCICIO DE TSUNAMI PARA EL CARIBE Y NOROESTE DEL ATLÁNTICO A LLEVARSE A CABO EL 23 DE MARZO DE 2011

(Incluya comunidad/país/nombre del estado) participará junto con otras localidades en el Caribe y noroeste del Atlántico en el ejercicio de respuesta de tsunami del 23 de marzo de 2011. El propósito de este ejercicio es evaluar los planes de respuesta de tsunamis locales, incrementar la preparación en caso de tsunami y mejorar la coordinación a través de la región.

(Incluya el comentario promocional de una oficina local como por ejemplo "Los terremotos y tsunamis de Haití y Chile ocurridos en el 2010 que trajeron a la atención del mundo la necesidad urgente de estar mejor preparados para tales eventos," informó (incluya el nombre de la agencia oficial apropiada). "Este importante ejercicio evaluará los procedimientos actuales del Sistema de Aviso de tsunami y ayudará a identificar las fortalezas y las debilidades operacionales en cada comunidad." (Favor de modificar la autenticidad.)

El ejercicio, titulado CARIBEWAVE11/LANTEX 11, simulará una situación extensa de Aviso/Advertencia/Vigilancia de tsunami en todo el Caribe y las costas estadounidenses y canadienses en el noroeste del Atlántico que requieran la implementación de planes de respuesta de tsunamis locales. Este es el primer ejercicio que incluye toda la región del Caribe. El ejercicio ("incluirá" o "no incluirá") notificación pública.

El ejercicio simulará un terremoto mayor y un tsunami generado a 25 millas sur de Fajardo, Puerto Rico y 55 millas sureste de San Juan, PR a las 9:00 am Horario Estándar del Atlántico (o el horario local apropiado) el 23 de marzo de 2010. A los participantes del ejercicio se les proveerá un manual que describe el escenario y contiene los mensajes de tsunami por el Centro de Aviso de Tsunami de Alaska/Costa Oeste (WCATWC) y del Centro de Alerta de Tsunamis del Pacífico (PTWC). El WCATWC es responsable de proveer los mensajes de aviso de tsunami a las costas atlánticas de E.U., Canadá, las costas del Golfo de México, Puerto Rico y las Islas Vírgenes. Mientras que el PTWC es responsable interino a nivel regional de proveer los mensajes de aviso de tsunami para el Caribe y regiones adyacentes.

Incluya un párrafo establecido para la comunidad específica. Podrían identificarse agencias participantes y planes específicos. Podrían describirse programas de aviso anticipado, ejercicios de tsunamis pasados (si alguno), programas consecutivos de educación pública y de mitigación y otros. Podrían describir amenazas de tsunami, la historia de los peligros de tsunami, si alguno.

Si alguna amenaza real de tsunami ocurre durante el periodo del ejercicio, el mismo será cancelado.

El ejercicio es patrocinado por la UNESCO-Grupo Intergubernamental de Coordinación del Sistema de Alerta contra los Tsunamis y otras Amenazas Costeras en el Caribe y Regiones Adyacentes (ICG/CARIBE EWS-V), la Agencia de Manejo de Emergencias del Caribe (CDEMA), el Centro de Coordinación para la Prevención de los Desastres Naturales en América Central (CEPREDENAC), la Administración Atmosférica y Oceánica Nacional de EUA (NOAA) y por el Programa de Mitigación de Peligros Nacional de Tsunamis de EUA (NTHMP – una sociedad de 28 estados y territorios, y tres agencias federales). Para más información del sistema de aviso de tsunami de EUA, vea www.tsunami.gov. Para más información de NTHMP, vea nthmp.tsunami.gov.

###

En Línea:

Centro de Aviso de Tsunami de Alaska/Costa Oeste

<http://wcatwc.arh.noaa.gov>

Centro de Aviso de Tsunami del Pacífico

<http://www.prh.noaa.gov/ptwc>

Programa de Tsunami NOAA

<http://tsunami.noaa.gov>

<http://tsunami.gov>

NTHMP:

<http://nthmp.tsunami.gov>

ICG/CARIBE-EWS

<http://www.ioc-tsunami.org/>

Programa de Alerta de Tsunamis del Caribe0

<http://www.srh.noaa.gov/srh/ctwp>

Incluya respuesta URL de emergencia local/estatal